



COLPHARMA  [®]

Air 1000

Sistema per aerosolterapia
ad aria compressa USB



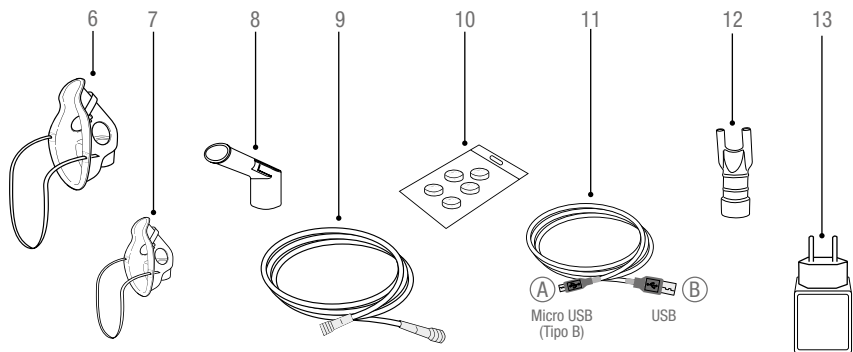
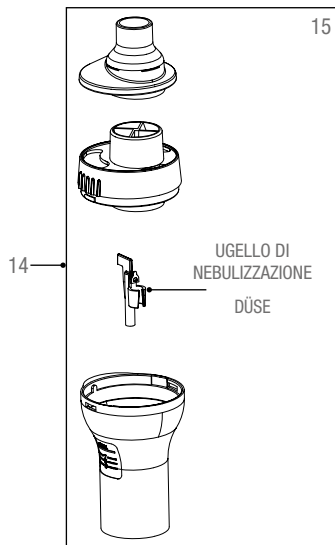
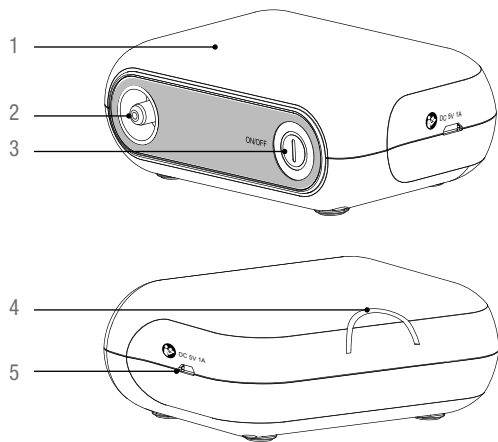
10782



IT

DE

Fig. 1 / Abb. 1



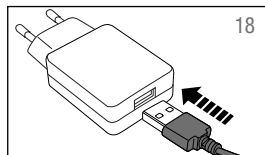
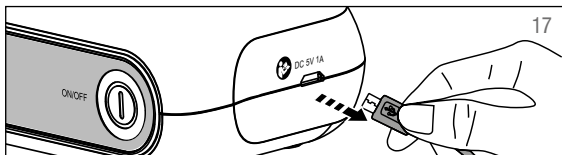
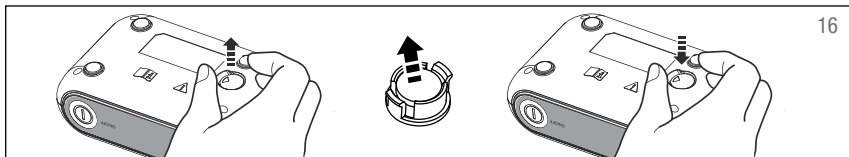
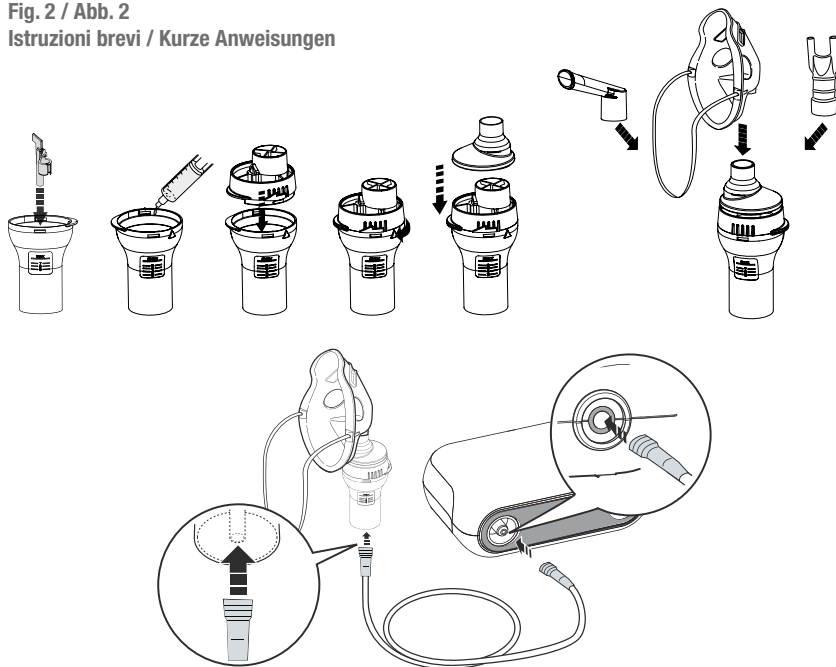


Fig. 2 / Abb. 2
Istruzioni brevi / Kurze Anweisungen



Sistema per aerosolterapia ad aria compressa USB

- | | | | |
|---|--|----|--|
| 1 | Compressore | 10 | 5 filtri aria |
| 2 | Preso tubo d'aria | 11 | Cavo di alimentazione micro USB (tipo B) 1,5 m |
| 3 | Pulsante ON/OFF | 12 | Erogatore nasale |
| 4 | Supporto per il nebulizzatore | 13 | Adattatore di rete |
| 5 | Preso per il connettore micro USB (tipo B) | 14 | Nebulizzatore |
| 6 | Mascherina adulti | 15 | Componenti del nebulizzatore |
| 7 | Mascherina pediatrica | 16 | Sostituzione del filtro aria |
| 8 | Boccaglio | 17 | Connessione micro USB - Dispositivo |
| 9 | Tubo collegamento aria | 18 | Connessione USB - Adattatore di rete |



Leggere attentamente le istruzioni prima di usare questo dispositivo.



Parte applicata tipo BF.

Gentile cliente,

questo dispositivo è un sistema per aerosolterapia di alta qualità per la cura di asma, bronchite cronica e altre malattie respiratorie. È idoneo sia per uso pediatrico che per adulti e può essere utilizzato con tutti i comuni farmaci per aerosolterapia di nuova generazione.

È stato studiato per essere usato ovunque, basta una presa USB!

Riduce l'impatto ambientale grazie al bassissimo consumo energetico e alla scelta di aver preferito un cofanetto in cartone riutilizzabile e riciclabile alla borsina di trasporto in materiali plastici.

In caso di domande, problemi o per ordinare parti di ricambio, contattare il proprio rivenditore di fiducia o il servizio clienti Colpharma. In alternativa è possibile visitare il sito www.colpharma.com che offre moltissime informazioni utili sui nostri prodotti.

DESTINAZIONE D'USO

Questo prodotto è destinato a essere utilizzato per l'inalazione di farmaci per la cura dei disturbi respiratori.

Utilizzatori ai quali è destinato il prodotto

- Personale medico legalmente abilitato (medici, infermieri e terapeuti).
- Per il trattamento in casa, l'assistenza domiciliare o il paziente sotto la guida di personale medico qualificato.



L'utilizzatore deve inoltre essere in grado di comprendere in linea generale il funzionamento del dispositivo e il contenuto del manuale di istruzioni.



Il dispositivo non deve essere utilizzato da pazienti che non sono coscienti o che non respirano autonomamente.

Pazienti ai quali è destinato il prodotto

Persone che soffrono di problemi respiratori e hanno la necessità di assumere farmaci per inalazione. Idoneo sia per uso pediatrico che per adulti.

Ambiente

Questo prodotto è destinato all'utilizzo domestico, in ambienti ospedalieri o ambulatori medici.

Durata minima prevista

I periodi di durata minima sono riportati di seguito e partono dal presupposto che il prodotto venga utilizzato per nebulizzare soluzione salina (2 ml) per 2 volte al giorno, 7,5 minuti per volta, a una temperatura ambiente di 23 °C.


Il periodo di durata può variare in base all'ambiente di utilizzo.

- Compressore (unità principale): 2 anni
- Nebulizzatore-Tubo collegamento aria-Boccaglio-Maschera pediatrica-Maschera adulti: 1 anno.
L'uso frequente del prodotto potrebbe accorciare la durata prevista
- Filtro aria: 60 giorni

Precauzioni d'uso

È necessario seguire le avvertenze e le precauzioni riportate nel manuale di istruzioni.

IMPORTANTI MISURE PRECAUZIONALI

- Seguire le istruzioni per l'uso. Questo manuale contiene informazioni importanti sul funzionamento e la sicurezza di questo dispositivo. Si prega di leggere attentamente le istruzioni per l'uso prima di utilizzare il dispositivo e di conservarle per ogni futura consultazione.
 - Questo dispositivo deve essere usato esclusivamente come descritto in questo manuale. Il produttore non può essere ritenuto responsabile di danni causati da un utilizzo improprio.
 - Il dispositivo non è adatto per anestesia e ventilazione polmonare.
 - Il dispositivo deve essere utilizzato solo con gli accessori originali indicati nel manuale d'uso.
 - Non usare il dispositivo se si ritiene che sia danneggiato o se si nota qualcosa di strano.
 - Non aprire mai il dispositivo.
 - Questo dispositivo è costruito con componenti delicati e deve essere trattato con attenzione. Osservare le condizioni di stoccaggio e funzionamento descritte nel capitolo «Specifiche tecniche»!
 - Proteggere il dispositivo da:
 - acqua e umidità
 - temperature estreme
 - urti e cadute
 - contaminazione e polvere
 - luce solare diretta
 - caldo e freddo
 - Utilizzare il dispositivo solo con farmaci prescritti dal proprio medico e seguire le istruzioni di dosaggio, durata e frequenza della terapia prescritte.
 - Non inclinare il nebulizzatore oltre 45°.
 - Non usare il dispositivo vicino a forti campi elettromagnetici come telefoni cellulari o installazioni radio. Mantenere una distanza minima di 3,3 m da altri apparecchi quando si utilizza questo dispositivo.
 - Riporre il dispositivo e i suoi accessori in un posto pulito.
 - Non utilizzare e riporre questo dispositivo in presenza di fumi e gas.
 - Non utilizzare farmaci rimasti nel nebulizzatore ma utilizzarne sempre di nuovi.
 - Non utilizzare con circuiti per anestesia o ventilazione respiratoria.
-  Assicurarsi che i bambini non utilizzino il dispositivo senza la supervisione di un adulto. Alcune parti sono piccole e potrebbero essere ingerite. Prestare attenzione al rischio di strangolamento in presenza di cavi o tubi.



I dispositivi elettronici devono essere smaltiti in conformità alle regolamentazioni locali e non con i rifiuti domestici.

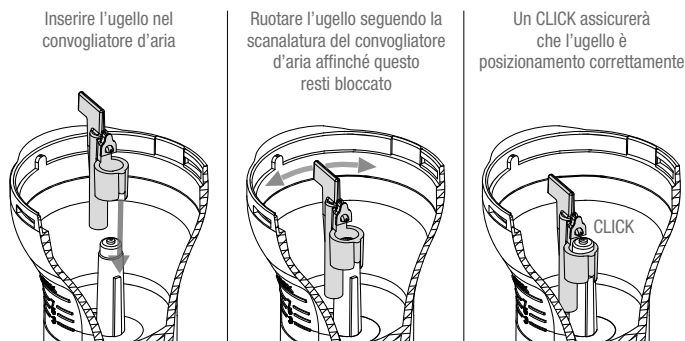


L'utilizzo di questo dispositivo non sostituisce la consultazione dal proprio medico.

PREPARAZIONE E UTILIZZO DEL DISPOSITIVO

Prima di utilizzare il dispositivo per la prima volta, si raccomanda di pulirlo come descritto nella sezione «Pulizia e disinfezione».

1. Assemblare i componenti del nebulizzatore (15). Assicurarsi che tutte le parti siano correttamente assemblate. **VERIFICARE CHE L'UGELLO DI NEBULIZZAZIONE SIA CORRETTAMENTE INSERITO NEL CONVOGLIATORE D'ARIA.**



2. Versare la quantità di farmaco prescritta dal proprio medico nel nebulizzatore. Assicurarsi di non eccedere il livello massimo.
3. Collegare il raccordo micro USB (11 A) del cavo di alimentazione al dispositivo (17) e il raccordo USB (11 B) all'adattatore di rete.

Il dispositivo può essere alimentato con le comuni prese USB di:

- Adattatori alla rete elettrica (5V/1000mA) di smartphones comunemente utilizzati.
- PC;
- Auto, treni, aerei, ecc...
- Batteria power bank.

4. Connettere il nebulizzatore con il tubo aria (9) alla presa nel compressore (2).
5. Per accendere il dispositivo, premere il pulsante ON/OFF (3).
Mettere in bocca il boccaglio (8), appoggiare la mascherina (6 o 7) alla faccia facendo attenzione che copra bocca e naso o appoggiare sotto le narici (non inserire) l'erogatore nasale (12).
 - L'uso del boccaglio migliora l'apporto di farmaco ai polmoni.
 - Usare gli accessori come prescritto dal proprio medico. È possibile, su richiesta del proprio medico, effettuare l'inalazione tramite erogatore nasale.
6. Inspirare ed espirare tranquillamente durante il trattamento.


Sedersi in posizione rilassata con la parte superiore del corpo dritta.

Non sdraiarsi durante l'inalazione.

Interrompere l'inalazione in caso di malore.

7. Dopo aver completato la seduta inalatoria come raccomandato dal proprio medico, premere il pulsante ON/OFF (3) per spegnere il dispositivo. **Scollegare il cavo di alimentazione micro USB e il tubo dell'aria (9) sia dal compressore che dal nebulizzatore.** Verificare che non vi sia condensa nel tubo dell'aria. In caso di condensa accendere il dispositivo per asciugare l'umidità presente nel tubo e successivamente scollegarlo come detto sopra.
8. Svuotare il farmaco rimanente nel nebulizzatore e pulire il dispositivo come descritto nella sezione «Pulizia e disinfezione».

 **Questo dispositivo è stato progettato per una terapia di 15 minuti, superati i quali si spegne.** Se la terapia inalatoria richiede maggior tempo (> 15 minuti) riaccendere il dispositivo.


 Non coprire il dispositivo con un panno, un asciugamano o altro durante l'utilizzo per evitare il surriscaldamento o il malfunzionamento dello stesso.

PULIZIA E DISINFEZIONE

Pulire attentamente tutti i componenti e rimuovere residui di farmaco e possibili impurità dopo ogni trattamento.

Il compressore (1) e il tubo aria (9) vanno puliti con un panno pulito e umido.


 Pulirsi sempre bene le mani prima di procedere alla pulizia e disinfezione degli accessori.

 Lavare/sterilizzare sempre il convogliatore del farmaco dopo ogni utilizzo per evitare il suo deterioramento con conseguente ridotta nebulizzazione del farmaco.

 Non esporre il compressore all'acqua o al calore.

 Sostituire il tubo aria quando si passa a un nuovo paziente o in caso di impurità.

 **Prima della pulizia, scollegare il cavo di alimentazione micro USB.**

 **Il compressore non è impermeabile e non deve venire in contatto con liquidi. In caso di contatto con liquidi, staccare immediatamente la presa USB, spegnere il dispositivo e asciugarlo con cura. Non immergerlo nei liquidi.**

Pulizia con acqua

- **Pulire tutti i componenti del nebulizzatore (eccetto il tubo aria) sotto acqua corrente calda per**

circa 5 minuti aggiungendo, se necessario, una piccola quantità di detergente neutro seguendo il dosaggio e le limitazioni previste dal produttore del detergente.

- Sciacquare accuratamente facendo attenzione che tutti i residui siano rimossi e lasciare asciugare.

Disinfezione

- Tutti i componenti (eccetto il tubo aria) possono essere disinfettati con disinfettanti chimici utilizzando dosi e limitazioni previste dal produttore del disinfettante.
- I disinfettanti sono generalmente disponibili in farmacia.

Sterilizzazione a vapore

- Tutti i componenti del nebulizzatore (**eccetto il tubo aria e le mascherine**) possono essere sterilizzati a vapore fino 121 °C (20 min.) o 134 °C (7 min.).
- Dopo la sterilizzazione lasciare sempre raffreddare i componenti fino a temperatura ambiente prima di un ulteriore uso.

 Non ripetere il ciclo di sterilizzazione quando i componenti sono ancora caldi.




NON FAR BOLLIRE L'AMPOLLA E L'UGELLO DI NEBULIZZAZIONE.

A causa della delicatezza dei componenti, in particolare dell'ugello di nebulizzazione, è preferibile sterilizzare a vapore o con disinfettanti a freddo.

MANUTENZIONE, CONSERVAZIONE E SERVIZIO

Ordinare tutti i pezzi di ricambio dal proprio rivenditore e farmacia di fiducia o contattare il servizio clienti Colpharma (vedere premessa).

- Si raccomanda di sostituire il nebulizzatore, il boccaglio e le mascherine dopo 1 anno di utilizzo.
- Non asciugare il nebulizzatore in forno o con l'asciugacapelli perché potrebbero deteriorarsi i suoi componenti.
- Verificare sempre che il filtro sia costantemente pulito e sostituirlo subito se sporco o dopo un massimo di 60 giorni di utilizzo. Filtri di ricambio vengono forniti con il dispositivo.
- Per sostituire il filtro (16), aprire il vano batterie e togliere il porta filtro dal suo alloggiamento. Rimuovere il filtro aria usato con un piccolo cacciavite o altro oggetto appuntito e inserire il nuovo filtro. Riposizionare il porta filtro nel suo alloggiamento.
- Non utilizzare il dispositivo senza filtro. Usare solo filtri originali.
- Controllare che il filtro dell'aria sia pulito.
- Non tentare di lavare il filtro. Se il filtro è bagnato sostituirlo. Il filtro umido può causare il blocco del

- dispositivo.
 - Lavare regolarmente il porta filtro (non bollirlo) asciugandolo con cura prima di riposizionarlo nell'alloggiamento.
-  Non aprire mai il vano compressore.
- Eventuali riparazioni possono essere effettuate solo da personale specializzato.

MALFUNZIONAMENTI E AZIONI DA INTRAPRENDERE

Il dispositivo non si accende

- Accertarsi che il cavo di alimentazione micro USB (11) sia ben inserito nel dispositivo e nella presa USB. Assicurarsi che la presa USB utilizzata (adattatore, PC, power bank) sia correttamente alimentata.
- Accertarsi di aver premuto il pulsante ON/OFF (3).
- Il dispositivo si spegne automaticamente dopo 15 minuti. Riaccenderlo se necessario per completare la terapia.

La nebulizzazione è debole o inesistente

- Assicurarsi che il tubo aria (9) sia connesso correttamente ai due estremi.
- Assicurarsi che il tubo aria (9) non sia schiacciato, piegato, sporco o ostruito. Se necessario, sostituirlo con uno nuovo.
- Assicurarsi che il nebulizzatore sia completamente assemblato (15) e che l'ugello di nebulizzazione sia correttamente posizionato e pulito.
- Accertarsi che il farmaco sia stato versato nel nebulizzatore.
- Assicurarsi che il filtro sia pulito e che il porta filtro sia correttamente posizionato.

Il dispositivo è più rumoroso

- Assicurarsi di aver inserito correttamente il porta filtro nell'apposito alloggiamento (16).



Non provare a riparare il dispositivo, contattare il servizio clienti Colpharma.

GARANZIA

Questo dispositivo è coperto da una garanzia di **2 anni** dalla data di acquisto. La garanzia è valida solo presentando lo scontrino fiscale.

- La garanzia copre solo il compressore. Le parti di ricambio quali il nebulizzatore, le mascherine, il boccaglio, l'erogatore nasale, il tubo aria e i filtri non sono inclusi.
- Il cavo di alimentazione micro USB e l'adattatore di rete sono coperti da una garanzia di **2 anni**.
- L'apertura o la manomissione del dispositivo invalidano la garanzia.
- La garanzia non copre danni causati da trattamento improprio, incidenti o inosservanza delle istruzioni per l'uso.



SPECIFICHE TECNICHE

Nebulizzazione:	0,30 ml/min.
Particelle:	61% < 5 µm NaCl 0,9% 3,90 µm (MMD con 0,9% NaCl utilizzando Cascade Impactor)
Flusso al compressore:	2-8 l/min.
Livello sonoro:	56 dBA
Alimentazione:	USB 5V/1000mA
Lunghezza cavo di alimentazione:	1,5 m
Capacità del nebulizzatore:	min. 2 ml; max. 8 ml
Volume residuo:	0,60 ml
Tempo di esercizio:	15 min. ON / 40 min. OFF
Condizioni di esercizio:	5 - 40 °C / 41 - 104 °F 15 - 90 % umidità relativa massima
Condizioni di stoccaggio:	-25 - +70 °C / -13 - +158 °F 10 - 95 % umidità relativa massima
Peso:	140 g (solo il compressore)
Dimensioni:	110 x 72,5 x 40 mm
Classe IP:	IPX21
Riferimento agli standard:	IEC 60601-1-2:2014

Con riserva di apportare modifiche tecniche.

- | | | | |
|---|--|----|------------------------------------|
| 1 | Kompressor | 10 | 5 Luftfilter |
| 2 | Luftleitungseinlass | 11 | Micro-USB-Stromkabel (Typ B) 1,5 m |
| 3 | EIN/AUS-Taste | 12 | Nasenspender |
| 4 | Halterung für den Zerstäuber | 13 | Netzadapter |
| 5 | Buchse für Micro-USB-Anschluss (Typ B) | 14 | Zerstäuber |
| 6 | Maske für Erwachsene | 15 | Komponenten im Zerstäuber |
| 7 | Maske für Kinder | 16 | Austausch des Luftfilters |
| 8 | Mundstück | 17 | Micro-USB-Anschluss - Gerät |
| 9 | Luftanschlussleitung | 18 | USB-Anschluss - Netzadapter |



Bitte lesen Sie die Anleitung sorgfältig durch, bevor Sie dieses Gerät benutzen.



Anwendungsteil Typ BF.

Sehr geehrter Kunde,

dieses Gerät ist ein hochwertiges Aerosol-Therapie-System zur Behandlung von Asthma, chronischer Bronchitis und anderen Atemwegserkrankungen. Es ist sowohl für den pädiatrischen als auch für den Erwachsenenbereich geeignet und kann mit allen gängigen Aerosoltherapeutika der neuen Generation verwendet werden.

Es ist so konzipiert, dass es überall verwendet werden kann, nur an einem USB-Anschluss!

Es reduziert die Umweltbelastung durch sehr geringen Stromverbrauch und die Wahl, einen Karton zu verwenden, der gegenüber einer Kunststofftasche wiederverwendbar und recycelbar ist. Bei Fragen, Problemen oder der Bestellung von Ersatzteilen wenden Sie sich bitte an Ihren Händler oder den Colpharma-Kundendienst. Alternativ können Sie auch die Website www.colpharma.com besuchen, die viele nützliche Informationen über unsere Produkte bietet.

VERWENDUNGSZWECK

Dieses Produkt ist für die Inhalation von Medikamenten zur Behandlung von Atemwegserkrankungen bestimmt.

Benutzer, für die das Produkt bestimmt ist

- Rechtlich qualifiziertes medizinisches Personal (Ärzte, Krankenpfleger und Therapeuten).
- Für die Behandlung zu Hause, die häusliche Pflege oder den Patienten unter Anleitung von qualifiziertem medizinischem Personal.



Der Benutzer muss auch in der Lage sein, die Bedienung des Gerätes und den Inhalt der Betriebsanleitung allgemein zu verstehen.



Das Gerät darf nicht von Patienten benutzt werden, die nicht bei Bewusstsein sind oder nicht selbständig atmen.

Patienten, für die das Produkt bestimmt ist

Personen, die unter Atembeschwerden leiden und Inhalationsmedikamente einnehmen müssen. Geeignet für Kinder und Erwachsene.

Umgebung

Dieses Produkt ist für den Einsatz zu Hause, in Krankenhäusern oder Arztpraxen bestimmt.

Vorgesehene Mindestlebensdauer

Die Mindestlebensdauer ist nachstehend angegeben und basiert auf der Annahme, dass das Produkt zweimal täglich, jeweils 7,5 Minuten lang, bei einer Umgebungstemperatur von 23 °C zum Sprühen von Salzlösung (2 ml) verwendet wird.


Die Lebensdauer kann je nach Umgebung, in der es eingesetzt wird, variieren.

- Kompressor (Hauptgerät): 2 Jahre
- Zerstäuber-Luftanschlussleitung-Mundstück-Kindermaske-Erwachsenenmaske: 1 Jahr.
Die häufige Verwendung des Produkts kann seine vorgesehene Lebensdauer verkürzen
- Luftfilter: 60 Tage

Vorsichtsmaßnahmen für den Gebrauch

Die in der Betriebsanleitung angegebenen Warnhinweise und Vorsichtsmaßnahmen sind zu beachten.

WICHTIGE VORSICHTSMASSNAHMEN

- Befolgen Sie die Bedienungsanleitung. Dieses Handbuch enthält wichtige Informationen über den Betrieb und die Sicherheit dieses Gerätes. Bitte lesen Sie die Bedienungsanleitung vor der Inbetriebnahme des Gerätes sorgfältig durch und bewahren Sie sie zum späteren Gebrauch auf.
 - Dieses Gerät darf nur wie in dieser Anleitung beschrieben verwendet werden. Der Hersteller haftet nicht für Schäden, die durch unsachgemäßen Gebrauch entstehen.
 - Das Gerät ist nicht für die Anästhesie und Lungenbeatmung geeignet.
 - Das Gerät darf nur mit dem in der Bedienungsanleitung angegebenen Originalzubehör verwendet werden.
 - Verwenden Sie das Gerät nicht, wenn Sie denken, dass es beschädigt ist oder wenn Sie etwas Seltsames bemerken.
 - Öffnen Sie das Gerät niemals.
 - Dieses Gerät besteht aus empfindlichen Komponenten und muss mit Sorgfalt behandelt werden. Beachten Sie die in der Bedienungsanleitung beschriebenen Lager- und Betriebsbedingungen im Kapitel "Technische Daten"!
 - Schützen Sie das Gerät vor:
 - Wasser und Feuchtigkeit
 - extremen Temperaturen
 - Stößen und Stürzen
 - Verunreinigungen und Staub
 - direktem Sonnenlicht
 - Hitze und Kälte
 - Verwenden Sie das Gerät nur mit von Ihrem Arzt verordneten Medikamenten und befolgen Sie die vorgeschriebene Dosierung, Dauer und Häufigkeit der Therapie.
 - Kippen Sie den Zerstäuber nicht um mehr als 45°.
 - Verwenden Sie das Gerät nicht in der Nähe von starken elektromagnetischen Feldern wie Mobiltelefonen oder Funkanlagen. Halten Sie bei der Verwendung dieses Gerätes einen Mindestabstand von 3,3 m zu anderen Geräten ein .
 - Bewahren Sie das Gerät und sein Zubehör an einem sauberen Ort auf.
 - Verwenden und lagern Sie dieses Gerät nicht in Gegenwart von Rauch und Gas.
 - Verwenden Sie keine Medikamente, die im Zerstäuber verbleiben, sondern immer neue.
 - Nicht in Verbindung mit Anästhesie- oder Beatmungsvorrichtungen verwenden.
-  Achten Sie darauf, dass Kinder das Gerät nicht ohne Aufsicht von Erwachsenen benutzen. Einige Teile sind klein und könnten verschluckt werden. Achten Sie auf die Gefahr der Strangulierung bei Vorhandensein von Kabeln oder Schläuchen.



Elektronische Geräte müssen vorschriftsmäßig entsorgt werden und gehören nicht in den Hausmüll.



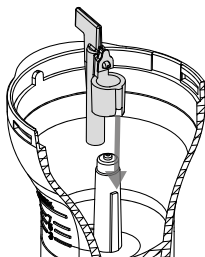
Die Verwendung dieses Gerätes ersetzt nicht die Rücksprache mit dem Arzt.

VORBEREITUNG UND VERWENDUNG DES GERÄTS

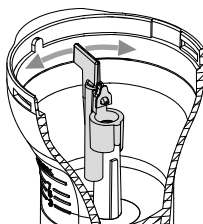
Vor der ersten Verwendung des Geräts wird empfohlen, es wie im Abschnitt "Reinigung und Desinfektion" beschrieben zu reinigen. "Reinigung und Desinfektion."

1. Montieren Sie die Komponenten des Zerstäubers (15). Stellen Sie sicher, dass alle Teile sind korrekt montiert. **ÜBERPRÜFEN SIE, OB DIE DÜSE KORREKT IN DIE NUT DER LUFTDÜSE EINGEFÜHRT IST.**

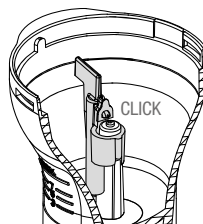
Führen Sie die Düse
in den Konus ein



Drehen Sie die Düse entlang
der Nut des Konus,
so dass sie blockiert bleibt




Ein **CLICK** stellt sicher,
dass die Düse
richtig positioniert ist



2. Geben Sie die von Ihrem Arzt verschriebene Medikamentenmenge in den Zerstäuber. Achten Sie darauf, dass Sie den Maximalwert nicht überschreiten.
3. Verbinden Sie den Mikro-USB-Anschluss (11 A) des Netzkabels mit dem Gerät (17) und den USB-Anschluss (11 B) mit.
Das Gerät kann über die folgenden üblichen USB-Anschlüsse gespeist werden:
 - Gängige Netzadapter (5V/1000mA) für Smartphones;
 - PC;
 - Autos, Züge, Flugzeuge, etc;
 - Powerbank-Akku.
4. Verbinden Sie den Zerstäuber mit dem Luftschlauch (9) am Anschluss des Kompressors (2).
5. Um das Gerät einzuschalten, drücken Sie die EIN/AUS-Taste (3). Das Mundstück (8) in den Mund nehmen, die Maske (6 oder 7) auf das Gesicht legen, dabei darauf achten, dass sie Mund und Nase bedeckt oder positionieren Sie den Nasenspender (12) unter die Nasenlöcher (nicht einsetzen).
 - Die Verwendung des Mundstücks verbessert die Medikamentenzufuhr in die Lunge.

- Verwenden Sie das Zubehör, wie von Ihrem Arzt verschrieben. Auf Wunsch Ihres Arztes ist es möglich, dass Sie den Nasenspender verwenden müssen.
6. Atmen Sie während der Behandlung ruhig ein und aus. Setzen Sie sich in einer entspannten Position mit geradem Oberkörper. **Legen Sie sich beim Inhalieren nicht hin.** Unterbrechen Sie die Inhalation bei Unwohlsein.
 7. Nachdem Sie den von Ihrem Arzt empfohlenen Inhalationszyklus beendet haben, drücken Sie die EIN/AUS-Taste (3), um das Gerät auszuschalten. **Trennen Sie das Micro-USB-Netzkabel und den Luftschlauch (9) sowohl vom Kompressor als auch vom Zerstäuber.** Stellen Sie sicher, dass sich kein Kondensat im Luftschlauch befindet. Im Falle von Kondensation schalten Sie das Gerät ein, um die Feuchtigkeit im Schlauch zu trocknen, und trennen Sie ihn dann wie oben beschrieben.
 8. Entleeren Sie das restliche Medikament im Zerstäuber und reinigen Sie das Gerät wie in der Beschreibung im Abschnitt "Reinigung und Desinfektion."

 **Dieses Gerät ist für eine Therapie von 15 Minuten ausgelegt, danach schaltet es sich aus.** Wenn die Inhalationstherapie länger dauert (> 15 Minuten), schalten Sie das Gerät wieder ein.

 Decken Sie das Gerät während der Verwendung nicht mit einem Tuch, Handtuch oder anderem Material ab, um Überhitzung oder Fehlfunktionen zu vermeiden.

REINIGUNG UND DESINFEKTION

Reinigen Sie alle Komponenten sorgfältig und entfernen Sie nach jeder Behandlung Arzneimittelrückstände und mögliche Verunreinigungen. Der Kompressor (1) und der Luftschlauch (9) müssen mit einem sauberen, feuchten Tuch gereinigt werden.


 Reinigen Sie Ihre Hände immer gründlich, bevor Sie das Zubehör reinigen und desinfizieren.

 Waschen/sterilisieren Sie der Arzneimitteldosierer immer nach jedem Gebrauch, um eine Ineffizienz und eine verminderte Zerstäubung des Medikaments zu vermeiden.

 Setzen Sie den Kompressor weder Wasser noch Hitze aus.

 Ersetzen Sie den Luftschlauch beim Patientenwechsel oder bei Verunreinigungen.

 **Ziehen Sie vor der Reinigung das Micro-USB-Netzkabel ab.**

 **Der Kompressor ist nicht wasserdicht und darf nicht mit Flüssigkeiten in Berührung kommen. Bei Kontakt mit Flüssigkeiten ziehen Sie sofort den USB-Stecker, schalten Sie das Gerät aus und trocknen Sie es sorgfältig. Nicht in Flüssigkeiten eintauchen.**

Reinigung mit Wasser

- **Reinigen Sie alle Komponenten des Zerstäubers** (mit Ausnahme des Luftschlauches) **ca. 5 Minuten lang unter fließendem heißen Wasser** und geben Sie bei Bedarf eine kleine Menge neutrales Reinigungsmittel hinzu, wobei Sie sich an die vom Reinigungsmittelhersteller festgelegten Dosierungen und Einschränkungen halten müssen.
- Spülen Sie alles gründlich ab, stellen Sie sicher, dass alle Rückstände entfernt und getrocknet sind.

Desinfektion

- Alle Komponenten (außer dem Luftschlauch) können mit chemischen Desinfektionsmitteln unter Verwendung der vom Desinfektionsmittelhersteller angegebenen Dosen und Einschränkungen desinfiziert werden.
- Die Desinfektionsmittel sind in der Regel in der Apotheke erhältlich.

Dampfsterilisation

- Alle Komponenten des Zerstäubers (**außer Luftschlauch und Masken**) können bei bis zu 121 °C (20 min.) oder 134 °C (7 min.) dampfsterilisiert werden.
- Lassen Sie die Komponenten nach der Sterilisation vor der weiteren Verwendung immer auf Raumtemperatur abkühlen.

 Den Sterilisationszyklus nicht wiederholen, solange die Komponenten noch heiß sind.



DIE AMPULS- UND NEBULIERUNGSDÜSE NICHT ZU KOCHEN.

Aufgrund der Empfindlichkeit der Komponenten, insbesondere des Arzneimitteldosierers, ist eine Sterilisation durch Dampf oder kalt mit Desinfektionsmitteln vorzuziehen.

WARTUNG, LAGERUNG UND SERVICE

Bestellen Sie alle Ersatzteile bei Ihrem Händler und Ihrer Apotheke oder kontaktieren Sie den Colpharma-Kundendienst (siehe Einführung).

- Es wird empfohlen, Zerstäuber, Mundstück und Maske nach 1 Jahr Gebrauch auszutauschen.
- Trocknen Sie den Zerstäuber nicht im Ofen oder mit einem Fön, da dies zu Schäden an den Komponenten führen kann.
- Überprüfen Sie immer, ob der Filter ständig sauber ist und tauschen Sie ihn bei Verschmutzung sofort oder nach maximal 60 Tagen Gebrauch aus. Ersatzfilter werden mit dem Gerät mitgeliefert.
- Um den Filter (16) auszutauschen, öffnen Sie das Akkufach und entfernen Sie den Filterhalter aus seinem Gehäuse. Entfernen Sie den gebrauchten Luftfilter mit einem kleinen Schraubendreher

oder einem anderen spitzen Gegenstand und setzen Sie den neuen Filter ein. Setzen Sie den Filterhalter wieder in sein Gehäuse ein.

- Verwenden Sie das Gerät nicht ohne Filter. Verwenden Sie nur Originalfilter.
- Überprüfen Sie, ob der Luftfilter sauber ist.
- Versuchen Sie nicht, den Filter zu waschen. Wenn der Filter nass ist, ersetzen Sie ihn. Ein nasser Filter kann dazu führen, dass das Gerät blockiert wird.
- Waschen Sie den Filterhalter regelmäßig (nicht kochen) und trocknen Sie ihn sorgfältig, bevor Sie ihn wieder einsetzen.



Öffnen Sie niemals den Kompressorraum.

- Reparaturen dürfen nur von qualifiziertem Personal durchgeführt werden.

STÖRUNGEN UND BEHEBUNG

Das Gerät schaltet sich nicht ein

- Vergewissern Sie sich, dass das Micro-USB-Netzkabel (11) fest mit dem Gerät und dem USB-Anschluss verbunden ist. Vergewissern Sie sich, dass die verwendete USB-Buchse (Adapter, PC, Powerbank) korrekt mit Strom versorgt ist.
- Vergewissern Sie sich, dass die EIN/AUS-Taste (3) gedrückt wurde.
- Das Gerät schaltet sich nach 15 Minuten automatisch aus. Schalten Sie es bei Bedarf wieder ein, um die Therapie abzuschließen.

Die Zerstäubung ist schwach oder nicht vorhanden

- Vergewissern Sie sich, dass der Luftschlauch (9) an beiden Enden richtig angeschlossen ist.
- Vergewissern Sie sich, dass der Luftschlauch (9) nicht gequetscht, gebogen, verschmutzt oder verstopft ist. Ersetzen Sie ihn bei Bedarf durch einen neuen.
- Vergewissern Sie sich, dass der Zerstäuber vollständig montiert ist (15) und dass der Arzneimitteldosierer richtig positioniert und gereinigt ist.
- Vergewissern Sie sich, dass das Medikament in den Zerstäuber gegeben wurde.
- Vergewissern Sie sich, dass der Filter sauber ist und der Filterhalter richtig positioniert ist.

Das Gerät ist lauter

- Vergewissern Sie sich, dass der Filterhalter richtig in seinem Sitz (16) eingesetzt ist.



Versuchen Sie nicht, das Gerät zu reparieren, wenden Sie sich an den Colpharma-Kundendienst.

GARANTIE

Auf dieses Gerät wird eine Garantie von **2 Jahren** ab Kaufdatum gewährt. Die Garantie gilt nur gegen Vorlage der Quittung.

- Die Garantie umfasst nur den Kompressor. Ersatzteile wie Zerstäuber, Maske, Mundstück, Nasenspender, Luftschlauch und Filter sind nicht enthalten.
- Auf das Micro-USB-Netzkabel und den USB-Anschluss-Netzadapter wird von **2 Jahren** Garantie gewährt.
- Das Öffnen oder Manipulieren des Gerätes führt zum Erlöschen der Garantie.
- Die Garantie erstreckt sich nicht auf Schäden, die durch unsachgemäße Handhabung, Unfälle oder Nichtbeachtung der Betriebsanleitung entstehen.

TECHNISCHE DATEN

Zerstäubung:	0,30 ml/min.
Partikel:	61% < 5 µm NaCl 0,9% 3,90 µm (MMD mit 0,9% NaCl unter Verwendung von Cascade Impactor)
Durchfluss zum Kompressor:	2-8 l/min.
Schallpegel:	56 dBA
Stromversorgung:	USB 5V/1000mA
Länge des Netzkabels:	1,5 m
Fassungsvermögen des Zerstäubers:	min. 2 ml; max. 8 ml
Restvolumen:	0,60 ml
Betriebszeit:	15 min. ON / 40 min. OFF
Betriebsbedingungen:	5 - 40 °C / 41 - 104 °F 15 - 90 % maximale relative Luftfeuchtigkeit
Lagerbedingungen:	-25 - +70 °C / -13 - +158 °F 10 - 95 % maximale relative Luftfeuchtigkeit
Gewicht:	140 g (nur Kompressor)
Abmessungen:	110 x 72,5 x 40 mm
IP-Klasse:	IPX21
Verweis auf Normen:	IEC 60601-1- 2: 2014

Technische Änderungen vorbehalten.

Distributore per l'Italia

COLPHARMA 

Colpharma s.r.l.
Parma - Italy

www.colpharma.com



 **CE0197**

 Kingyield Technology
A5 Bldg, Fuzhong Industrial Zone,
Xia Shi Wei road FuYong district,
BaoAn ShenZhen China



ShangHai International Holding
Eiffestrasse 80, 20537 Hamburg Germany